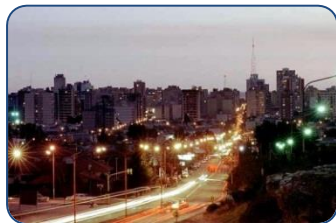


Informe Colisiones Viales

1º de Enero – 30 de Junio 2015

G.I.E.CO.V

2015



GRUPO INTERDISCIPLINARIO DEL ESTUDIO DE LAS COLISIONES VIALES G.I.E.CO.V

INTEGRANTES:

Barragán, Federico (Geografía)

Moreda, Analía (Ingeniería Civil)

Barrientos, Anabel (Medicina)

Mujica, Daiana (Medicina)

Bertón, Felipe (Medicina)

Pizarro, Nora (Geografía)

Geres, Jorge Facundo (Medicina)

Silberman, Pedro (Medicina)

Goycochea, Héctor Eduardo (Ingeniería Civil)

Stickar, Adrián Eduardo (Medicina)

Ibarro Laza, Emanuel (Ingeniería Civil)

Vazano, Pablo (Geografía)

Kraser, Pamela (Medicina)

Yucra Paredes, Zulma Aida (Medicina)



Grupo Interdisciplinario para el Estudio de las Colisiones Viales. G.I.E.CO.V

giecov@gmail.com

Universidad Nacional del Sur

Bahía Blanca – Buenos Aires – Argentina

CONTENIDOS

CAPÍTULO I

I.	Definiciones	3
II.	Glosario	4
III.	Resumen de los principales hallazgos	4

CAPÍTULO II: Colisiones viales

I.	Total de colisiones viales	10
II.	Colisiones viales según vehículo involucrado	10
III.	Colisiones viales según día de la semana	11
IV.	Colisiones viales según franja horaria	13
V.	Colisiones viales según momento del día	13
VI.	Colisiones viales según mes	14
VII.	Colisiones viales según ubicación geográfica	15
VIII.	Colisiones viales y accesos a la ciudad	17
IX.	Intersecciones con mayor frecuencia de colisiones viales totales	19
X.	Densidad de colisiones viales y relación con esquinas semaforizadas	20

CAPÍTULO III: Personas involucradas en colisiones viales

I.	Tasa de mortalidad según población	23
II.	Características de las colisiones viales con víctimas fatales	23
III.	Total de víctimas hospitalizadas	25
IV.	Total de víctimas hospitalizadas por móvil involucrado	25
V.	Victimas hospitalizadas según franja etaria	26
VI.	Victimas hospitalizadas según franja etaria y móvil involucrado	27
VII.	Victimas hospitalizadas según sexo	29
VIII.	Victimas hospitalizadas según sexo y móvil involucrado	30
IX.	Proporción de víctimas hospitalizadas que requieren internación	31
X.	Domicilio de las víctimas hospitalizadas	32

CAPÍTULO I

I. DEFINICIONES

Colisión de tránsito. Evento inesperado, no intencionado y abrupto, que ocurre en la vía pública con la participación de, por lo menos, un vehículo en movimiento, cuyo control está a cargo de un conductor que posibilita su desplazamiento dentro de los límites impuestos por la infraestructura, las reglamentaciones y la presencia de otros en la calle.

Vehículo interviniente. Es aquel vehículo o sujeto (peatón) que participó en una colisión de tránsito.

Peatón. Es cualquier persona que al momento del accidente no estaba ocupando o conduciendo un vehículo de motor, tren, tranvía, vehículo de tracción animal u otro vehículo, o una bicicleta o un animal.

Víctima: Toda persona que resulte muerta (**víctima fatal**) o herida (**víctima no fatal**) como consecuencia de un accidente de circulación.

Colisión vial con víctimas: Aquél en que una o varias personas resultan muertas (**accidente fatal**) o heridas (**accidente no fatal**).

Herido: Toda persona que no ha resultado muerta en una colisión vial, pero ha sufrido una o varias heridas graves o leves.

Herido grave: Toda persona herida en una colisión vial y cuyo estado precisa una hospitalización superior a veinticuatro horas.

Herido leve: Toda persona herida en una colisión vial a la que no pueda aplicarse la definición de herido grave (no se interna o la internación es menor a 24 horas).

Muerto: Toda persona que, como consecuencia de la colisión vial, fallezca en el acto o dentro de los treinta días siguientes.

Hospitalizados: Se consideran los hospitalizados a aquellas personas derivadas luego de la colisión vial al Hospital Municipal Leónidas Lucero.

Internados: Aquellas personas que son internadas en el Hospital Municipal Leónidas Lucero.

Tasa de mortalidad. Número de defunciones por colisión de tránsito acaecidas en la población de una zona geográfica para un año dado dividido la población total de la zona geográfica dada en mitad del mismo año * 100.000.

Índice de severidad. Indicador que relaciona la cantidad de fallecidos con el total de siniestros con víctimas no fatales. Se calcula como la cantidad de muertos cada 100 colisiones viales con víctimas no fatales.

II. GLOSARIO

HMALL: Hospital Municipal de Agudos “Leónidas Lucero”.

Rx: Radiografía

ECO: Ecografía

TAC: Tomografía Axial Computarizada

RM: Resonancia Magnética

DC: Defensa Civil

CV: Colisiones viales

III. RESUMEN DE LOS PRINCIPALES HALLAZGOS

Período 1 de Enero al 30 de Junio del 2015: 1º semestre

- Durante el período Enero – Junio del año 2014 ocurrieron 1486 colisiones viales, disminuyendo a 1466 colisiones en el período Enero – Julio 2015, lo que representa un 1,4% menos.
- El principal móvil involucrado en las colisiones viales fue el auto (n=296; 47%), seguido de las motocicletas (n=207; 33%).
- En el 1º semestre 2015 la distribución es de las colisiones viales según día de la semana es homogénea, predominando ligeramente los días Jueves (15,14%), Viernes (15,28%) y Sábado (15,55%)
- En el 1º semestre del 2014 y 2015, la franja horaria en la que se producen mayor número de colisiones viales se encontró comprendida entre las 17 y las 20 horas. El segundo pico, también en ambos semestres, se produjo entre las 12 y las 14 horas. En el 2015 el valor máximo se encuentra en la franja horaria 18:00-19:00 horas (n=112; 7,64%) seguida por la franja 13:00-14:00 horas (n=108; 7,37%).
- En el 1º semestre 2015 la distribución según el momento del día de la colisión vial fue 36% Nocturno y 64% Diurno. Similar a lo hallado en el 2014.
- En 2014 el mes con menor número de colisiones viales fue Enero (n=228; 15,34%) mientras que en 2015 fue Febrero (n=212; 14,46%). Además, en ambos semestres el mes con mayor ocurrencia fue Junio (2014: 16,55%; 2015: 19,71%).

- El análisis de la distribución espacial de las colisiones arrojó una distribución homogénea en las delegaciones Centro y Las Villas, el sector Este de la delegación Norte y el sector norte de la delegación Noreste. El resto de sectores dentro del anillo de circunvalación presentó colisiones en arterias e intersecciones puntuales.
 - Las delegaciones Norte, Noroeste, Las Villas, y Villa Rosas tuvieron áreas con gran cantidad de registros centrados en las áreas que corresponden a servicios y comercios.
 - Norte: Presentaron mayor cantidad de siniestros las arterias Zelarrayan, 17 de Mayo, Av. Alem, Castelli, Sixto Laspiur y Vieytes en cercanías del canal Maldonado.
 - Noroeste: Presentaron mayor cantidad de siniestros las arterias Pacífico, Pampa Central, Chaco, Charlone, Jujuy, Avellaneda, Juan Molina, Líbano y Don Bosco.
 - Las Villas: Misioneros, Necochea, Washington, Drago, Brown, Humboldt, Rincón, Lainez y Saavedra cuentan con las mayores frecuencias de siniestros.
 - Villa Rosas: Esmerealda, Ecuador, Santiago Dasso, Thompson, intersección General Arias con Pedro Pico y Ecuador, Undiano y Facundo Zubiria y Pedro Pico .
 - Gral. Daniel Cerri: Leve predominio del acceso a la localidad por la calle José María Gutierrez.
- Respecto del anillo de circunvalación, fueron las rotondas y cruces de rutas y accesos los espacios con mayor presencia de colisiones. Este semestre hubo una marcada preponderancia de las rotondas El triángulo, Grümbein, y en menor medida el cruce de la Av. Colón y Camino Parque Sesquicentenario. Continúan con diferente grado de conflictividad en el sector de “El Cholo” y Av. Dasso con el Acceso a Puertos, respecto a períodos anteriores.
- Las rutas Provincial 51, Nacional 3 Norte y Sur y 33 tuvieron mayor cantidad de colisiones que el resto de la red vial convergente al anillo de circunvalación, manteniéndose la situación de otros periodos.
- A partir del análisis del mapa de densidad de colisiones viales y semáforos, se observó que la relación espacial entre semáforos y colisiones no es excluyente. La presencia de los mismos no pareció influir, al menos en forma total en el área de estudio, en la disminución de los siniestros.
- Se mantiene la concentración de colisiones viales en las intersecciones que conectan la periferia con el centro de Bahía Blanca así como las esquinas semaforizadas. En sectores de la periferia las intersecciones con un importante flujo vehicular tuvieron también índices altos de concentración de colisiones, independientemente de su semaforización.

- Todas las intersecciones semaforizadas del área central -en especial los ejes Colón, Brown, Chiclana, Vieytes, Alem y Undiano, Soler, Mitre- y calles principales de la periferia fueron escenario de colisiones principalmente sobre los ejes Av. Alem, Av. Colón, Pampa Central, Don Bosco, Brasil, Zelarrayan, Juan Molina, Zapiola, Corrientes, Dorrego, Necochea, 1810 y en especial el ingreso Brown-Drago desde la rotonda de la RN3 e Indiada.
- Los semáforos de precaución, ubicados en los accesos a la ciudad desde la RN3 Norte, en las rotondas de El Triángulo y Grümbein y en las intersecciones de la calle Cuyo con Zelarrayán y Vieytes están ubicados en zonas problemáticas aunque no cumplieron con su función de prevención.
- Colisiones viales e intersecciones:
 - La frecuencia de las colisiones en la esquina más peligrosas del 2014 (Avda. Alem y Córdoba), disminuyó en un 87% en el 2015 (2014: 8; 2015: 1). Por otra parte, se mostró un marcado aumento en la esquinas de Caseros e Indiada (2014: 4; 2015: 9) y en la esquina de Brown y Misiones (2014: 0; 2015: 8).

1º semestre 2015: Las 10 intersecciones con mayor número de colisiones viales fueron: Caseros e Indiada (n=9), Brown y Misiones (n=8), Brasil y Don Bosco, Gral. Arias y Pedro Pico, Soler y Alsina (n=6 para cada una de ellas) y las esquinas de 17 de Mayo y Vieytes, Almafuerte y Juan Molina, Avda. La Plata y Castelli, Berutti y Pueyrredón, Brown y Montevideo, Cnel. Rodríguez y Don Bosco, Indiada y Sen. Láinez (n=5 para cada una de ellas).
- En el primer semestre del 2015 se produjeron 12 muertes por colisiones viales, un 37% menos que en el primer semestre del 2014 (19 víctimas fatales).
- En el primer semestre del año 2014 el principal móvil involucrado en las colisiones viales fatales fue la moto (n=10; 52%) y en segundo lugar el auto (n=8; 42%), mientras que en el primer semestre del corriente año se dio la situación inversa; el principal móvil involucrado en colisiones fatales fue el auto (n=5; 42%) y en segundo lugar, la moto (n=4; 33%).
- En ambos semestres la franja etaria que más víctimas fatales presentó fue la comprendida entre los 15 y los 34 años (2014: n=8; 72% y 2015: n=9; 75%).
- También en ambos semestres, la totalidad de las víctimas fatales fueron hombres (2014: n=11 y 2015: n=12).
- El análisis de las 11 víctimas fatales del 1º semestre de 2015 mostró una distribución de dos decesos en la delegación Centro y dentro de esta el sector Suroeste de la misma coincidentemente con la zona de mayor densidad de colisiones. Otros cuatro se produjeron en el sector norte y noroeste de la ciudad. Tres decesos se produjeron en los nosocomios locales por lo cual no se encuentran geolocalizados en el mapa precedente,

mientras que los dos restantes se dieron en rutas cercanas a la ciudad y correspondientes al partido de Bahía Blanca.

- Durante el período 1 de Enero - 30 de Junio del 2014 se hospitalizaron por motivo de colisión vial 652 personas. Durante el mismo período del 2015, 579 personas, lo que representa una disminución del 11,19%.
- En el primer semestre del 2015, el móvil más frecuentemente involucrado entre personas hospitalizadas fueron las motocicletas, representando el 65% (n=377), cifras similares al primer semestre del 2014.
- Tanto en el primero semestre del 2014 como del 2015, los jóvenes fueron los más afectados por las colisiones viales. La franja etaria más vulnerable fue la comprendida entre los 15 y los 34. En el 2015, este grupo etario se encuentra involucrado en el 63,56% de las colisiones viales, cifras comparables al primer semestre del 2014.
- El análisis de las colisiones viales según franja etaria y móvil involucrado en los hospitalizados, en el período Enero – Junio 2015, mostró que la motocicleta es el principal móvil involucrado en el grupo etario comprendido entre los 5 y 64 años (5-9: 47%; 10-14: 50%; 15-24: 76%; 25-34: 78%; 35-44: 59%; 45-64: 37%). El principal móvil en los niños de 1 a 4 años es el auto representando un 62,5% (n=5) entre 1-2 años y un 90% (n=9) en niños de 2-4 años. Los mayores de 65 se encontraron involucrados más frecuentemente en las colisiones viales como peatones (50%; n=5). Cifras similares se encontraron el en 1º semestre del 2014.
- Entre las personas hospitalizadas por colisiones viales, el 64% (n=371) fueron hombres, proporción que se mantiene en ambos semestres analizados.
- En el 1º semestre 2015 la distribución Hombre-Mujer según móvil en los hospitalizados fue similar entre el caso del móvil Auto, siendo levemente mayor en hombres (52%). En las bicicletas, también en ambos semestres, se mostró un marcado predominio en la proporción de hombres (2014: 72%; 2015: 65%). Tanto en 2014 y en 2015 en las Motos se observó el mismo porcentaje de predominio de hombres (71%). Las mujeres se ven más frecuentemente afectadas como peatones (2014:45%; 2015: 41%) aunque no logran superar en la proporción al porcentaje de peatones masculinos hospitalizados (2014: 55%; 2015: 59%).
- El análisis de la proporción de personas hospitalizadas que requieren internarse durante el primer semestre del 2015, mostró que el 17,6% de las víctimas hospitalizadas requieren internación. Los conductores de auto (25%) presentaron las cifras más altas. Los motociclistas requirieron internarse en el 14% de los casos, mientras que los ciclistas en el 19% y los peatones en el 17%. Estas cifras son similares al 1º semestre del 2014.

- La georreferenciación del domicilio de las personas hospitalizadas por colisiones viales arrojó que se distribuyen heterogéneamente por la ciudad, con una tendencia a concentrarse en las delegaciones Norte, Noroeste, Villa Rosas y Las Villas.
- En las delegaciones Noroeste y Norte se apreció una mayor cantidad de casos. En el área se pueden resaltar los barrios de Villa Nocito, Pampa Central, Barrio Noroeste, Vista Alegre, Estomba, Avellaneda, San Cayetano,
- En la delegación Las Villas se puede una distribución barrial dispersa pero homogénea, mientras que en la delegación Villa Rosas hubo un mayor número de ingresados correspondientes a los barrios Villa Resia, Loma Paraguaya y Centenario. La delegación con menos hospitalizados fue Harding Green y Cerri.

CAPÍTULO II: Colisiones viales

I.Total de colisiones viales

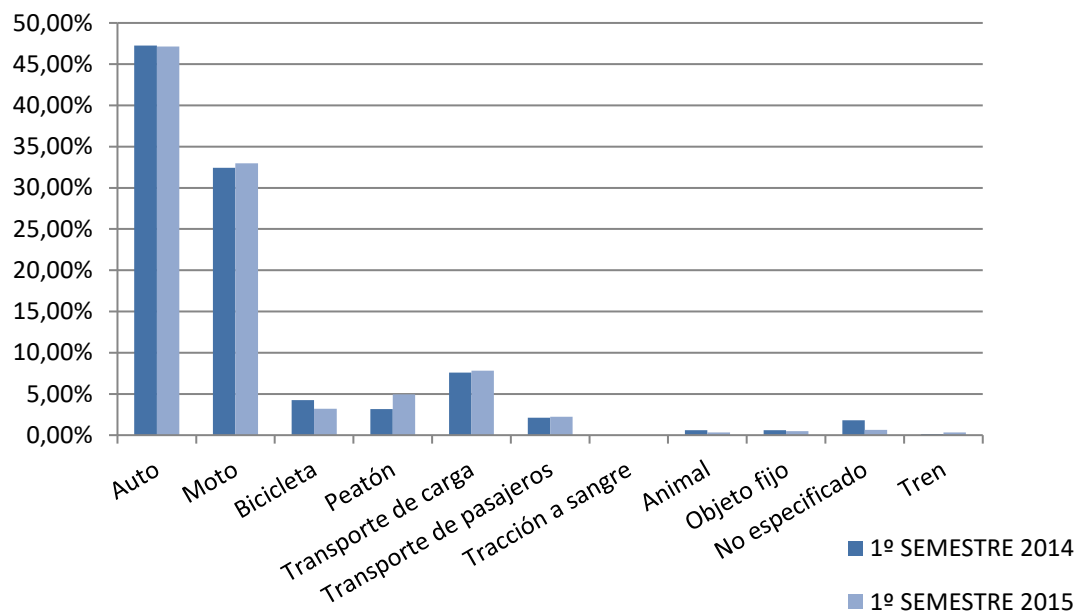
Durante el período Enero - Junio del año 2014 se produjeron 1688 colisiones viales.
 Durante el período Enero - Junio del año 2015 se produjeron 1486 colisiones viales.

II. Colisiones viales según vehículo involucrado

INVOLUCRADO	1º SEMESTRE 2014		1º SEMESTRE 2015	
	Nº DE CV	%	Nº DE CV	%
Auto	312	47.27%	296	47.13%
Moto	214	32.42%	207	32.96%
Bicicleta	28	4.24%	20	3.18%
Peatón	21	3.18%	31	4.94%
Transporte de carga	50	7.58%	49	7.80%
Transporte de pasajeros	14	2.12%	14	2.23%
Tracción a sangre	0	0.00%	0	0.00%
Animal	4	0.61%	2	0.32%
Objeto fijo	4	0.61%	3	0.48%
No especificado	12	1.82%	4	0.64%
Tren	1	0.15%	2	0.32%
TOTAL	660	100.00%	628	100.00%

El número total de móviles involucrados en colisiones viales no coincide con el total de colisiones viales dado que el 50% de los datos de esta primera variable no pudieron ser analizados.

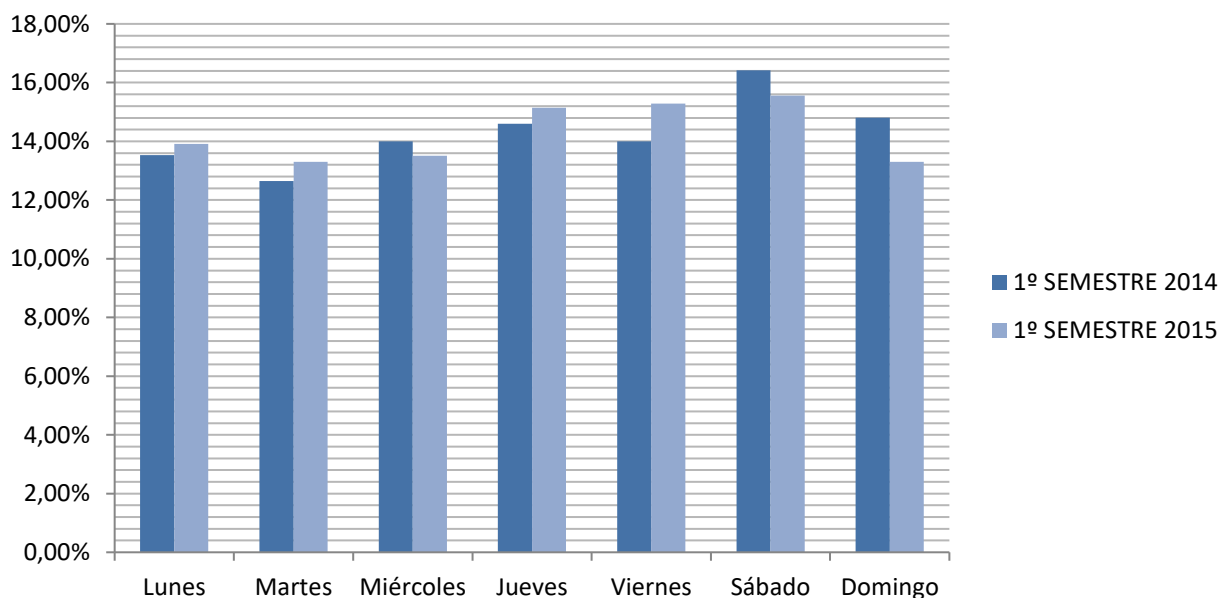
Colisiones viales según vehículo involucrado (n=1.288)



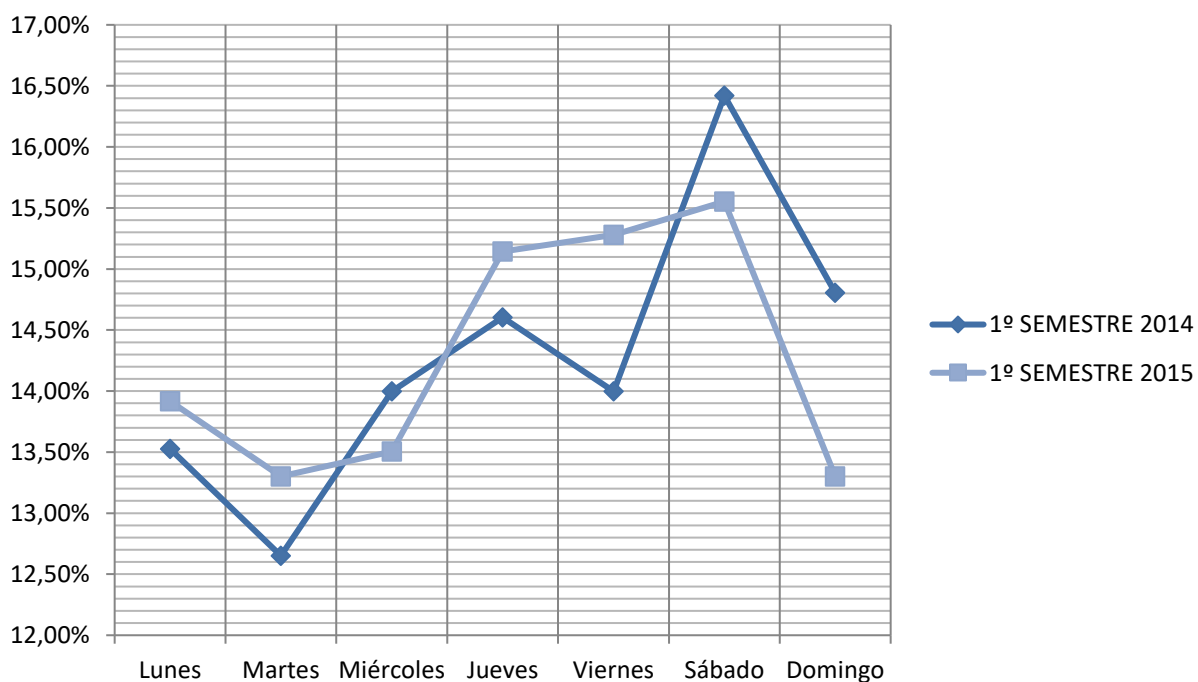
III. Colisiones viales según día de la semana

DIA DE LA SEMANA	1º SEMESTRE 2014		1º SEMESTRE 2015	
	Nº DE CV	%	Nº DE CV	%
Lunes	201	13.53%	204	13.92%
Martes	188	12.65%	195	13.30%
Miércoles	208	14.00%	198	13.51%
Jueves	217	14.60%	222	15.14%
Viernes	208	14.00%	224	15.28%
Sábado	244	16.42%	228	15.55%
Domingo	220	14.80%	195	13.30%
TOTAL	1486	100%	1466	100.00%

Colisiones viales según día de la semana (n=2.952)



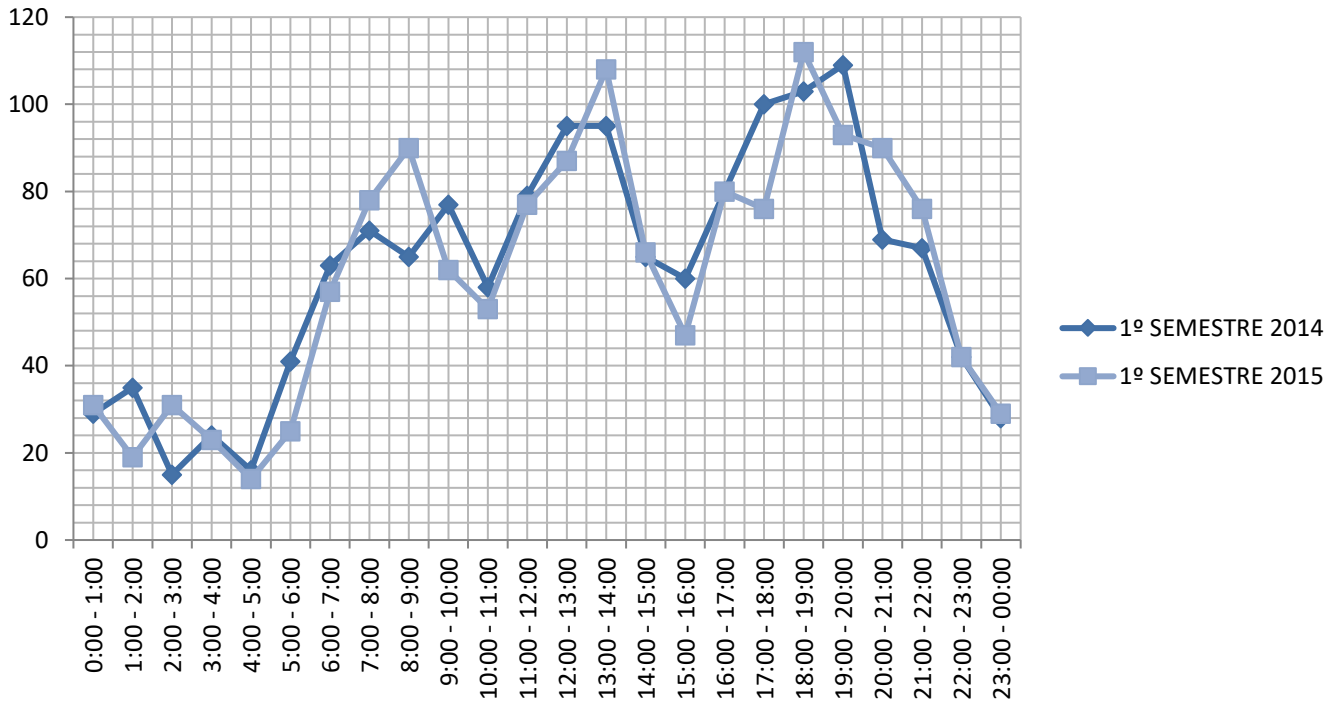
Colisiones viales según día de la semana (n=2.952)



IV. Colisiones viales según franja horaria

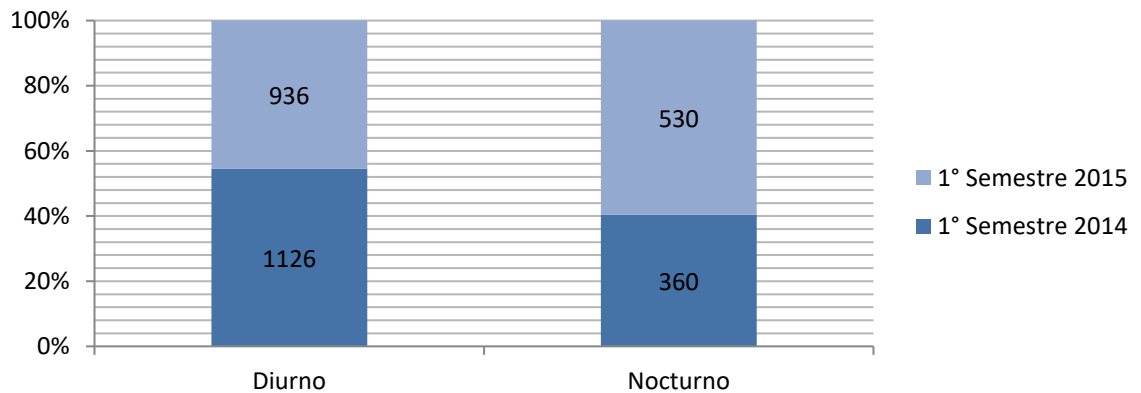
1º SEMESTRE 2014		1º SEMESTRE 2015	
Nº DE CV	%	Nº DE CV	%
29	1.95%	31	2.11%
35	2.36%	19	1.30%
15	1.01%	31	2.11%
24	1.62%	23	1.57%
16	1.08%	14	0.95%
41	2.76%	25	1.71%
63	4.24%	57	3.89%
71	4.78%	78	5.32%
65	4.37%	90	6.14%
77	5.18%	62	4.23%
58	3.90%	53	3.62%
79	5.32%	77	5.25%
95	6.39%	87	5.93%
95	6.39%	108	7.37%
65	4.37%	66	4.50%
60	4.04%	47	3.21%
80	5.38%	80	5.46%
100	6.73%	76	5.18%
103	6.93%	112	7.64%
109	7.34%	93	6.34%
69	4.64%	90	6.14%
67	4.51%	76	5.18%
42	2.83%	42	2.86%
28	1.88%	29	1.98%
1486	100%	1466	100.00%

Colisiones viales según franja horaria (n=2.952)



V. Colisiones viales según momento del día*

Colisiones viales según momento del día (n=2.952)

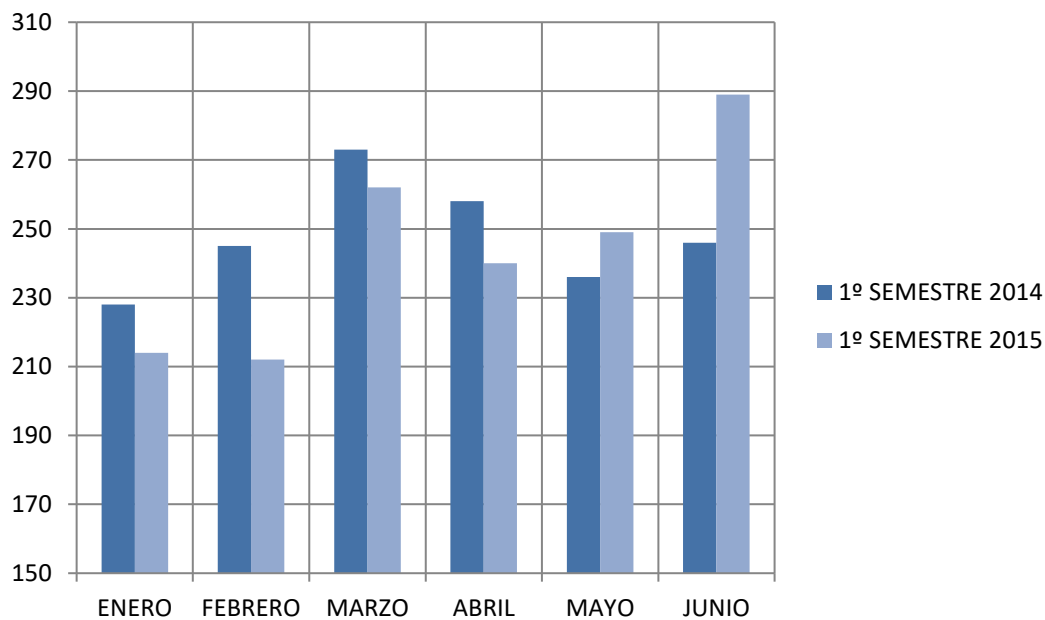


*Diurno considerado de 7 a 19 horas. Nocturno de 19 a 7 horas

VI.Colisiones viales según mes

MES	1º SEMESTRE 2014		1º SEMESTRE 2015	
	Nº DE CV	%	Nº DE CV	%
ENERO	228	15.34%	214	14.60%
FEBRERO	245	16.49%	212	14.46%
MARZO	273	18.37%	262	17.87%
ABRIL	258	17.36%	240	16.37%
MAYO	236	15.88%	249	16.98%
JUNIO	246	16.55%	289	19.71%
TOTAL	1486	100.00%	1466	100.00%

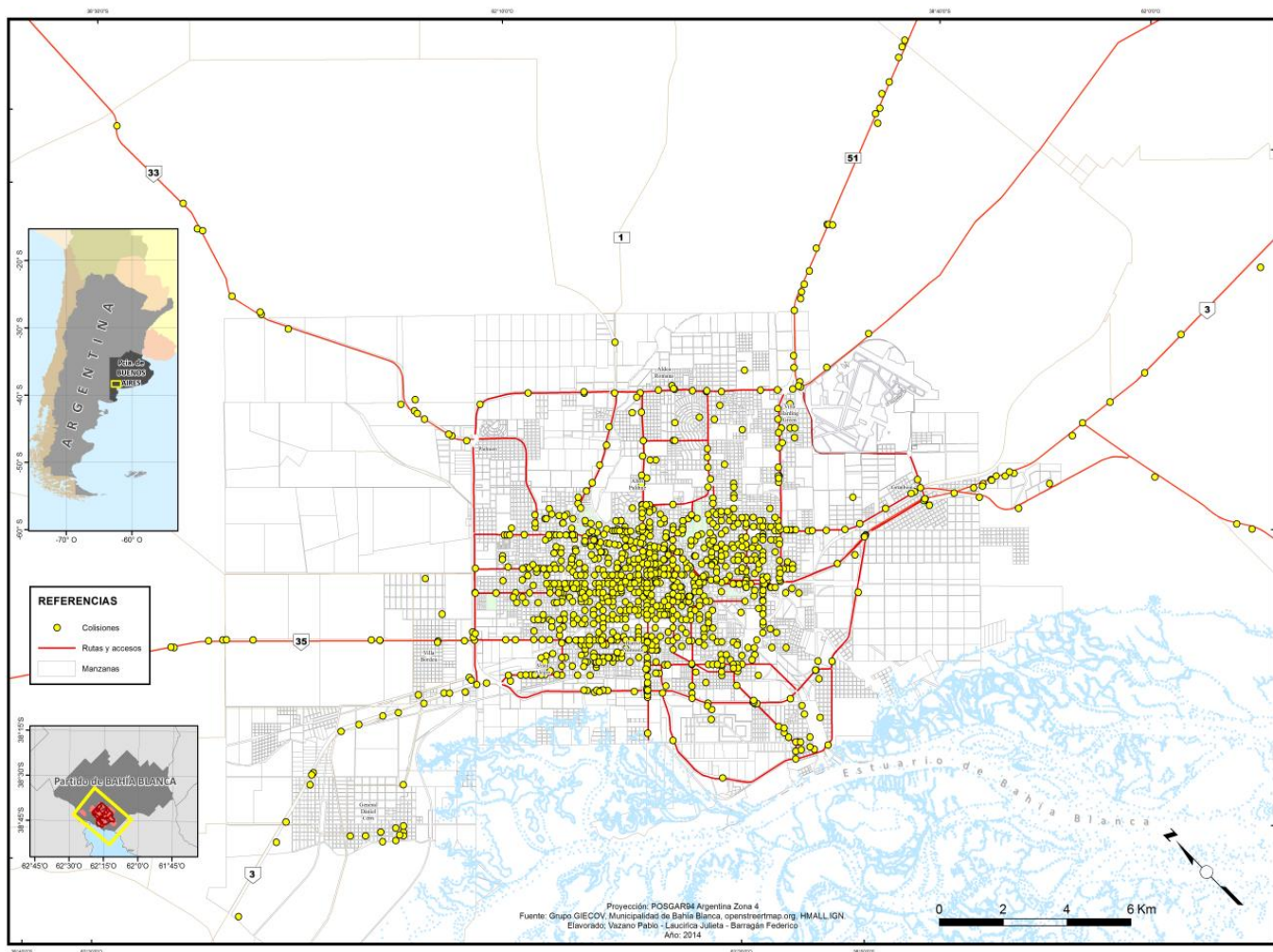
Colisiones viales según mes (n=2.952)



VII. Colisiones viales según ubicación geográfica

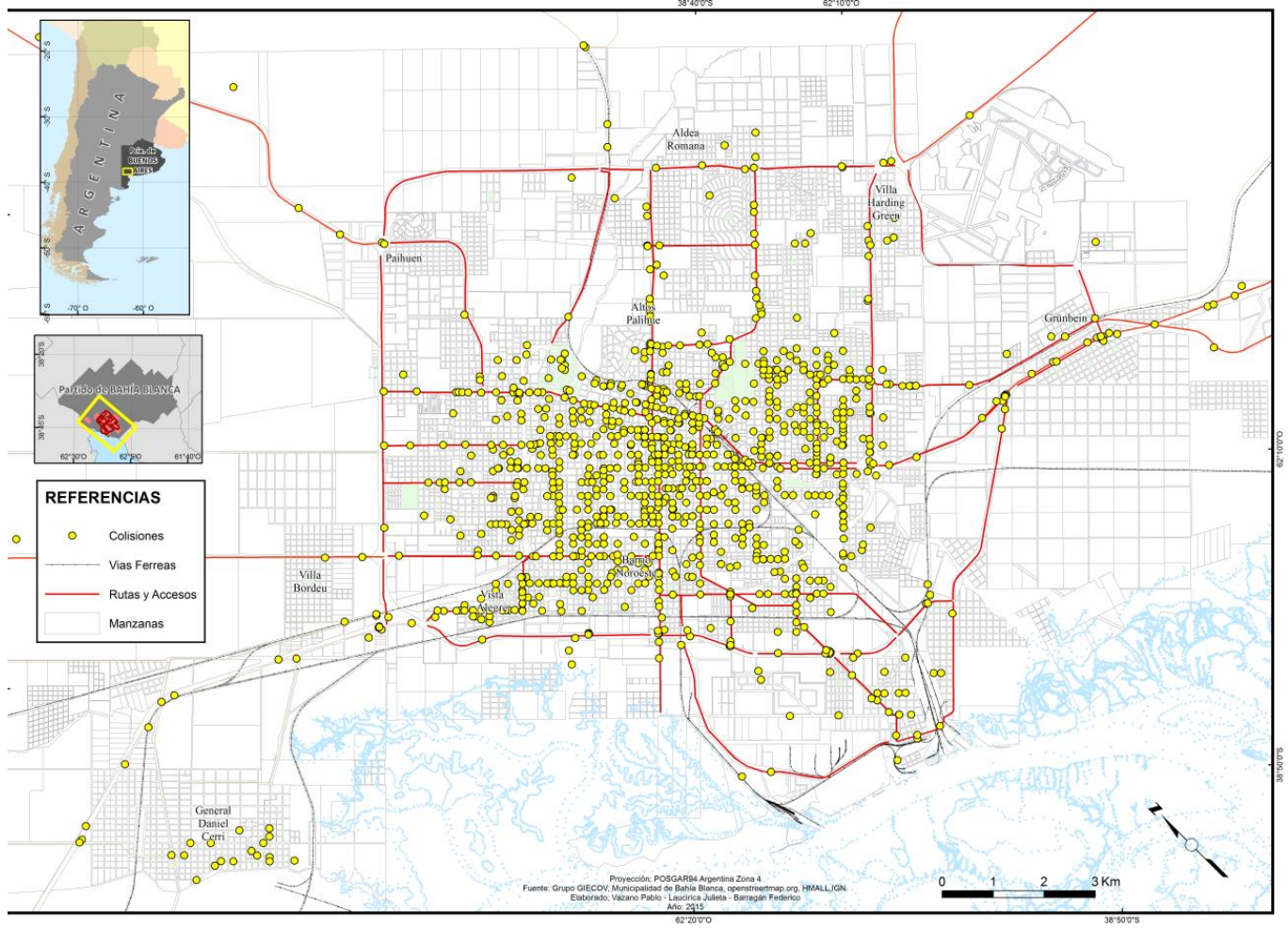
1º semestre 2014

Colisiones Viales Accesos y Ciudad de Bahía Blanca
Periodo: Primer Semestre - Año 2014



1º semestre 2015

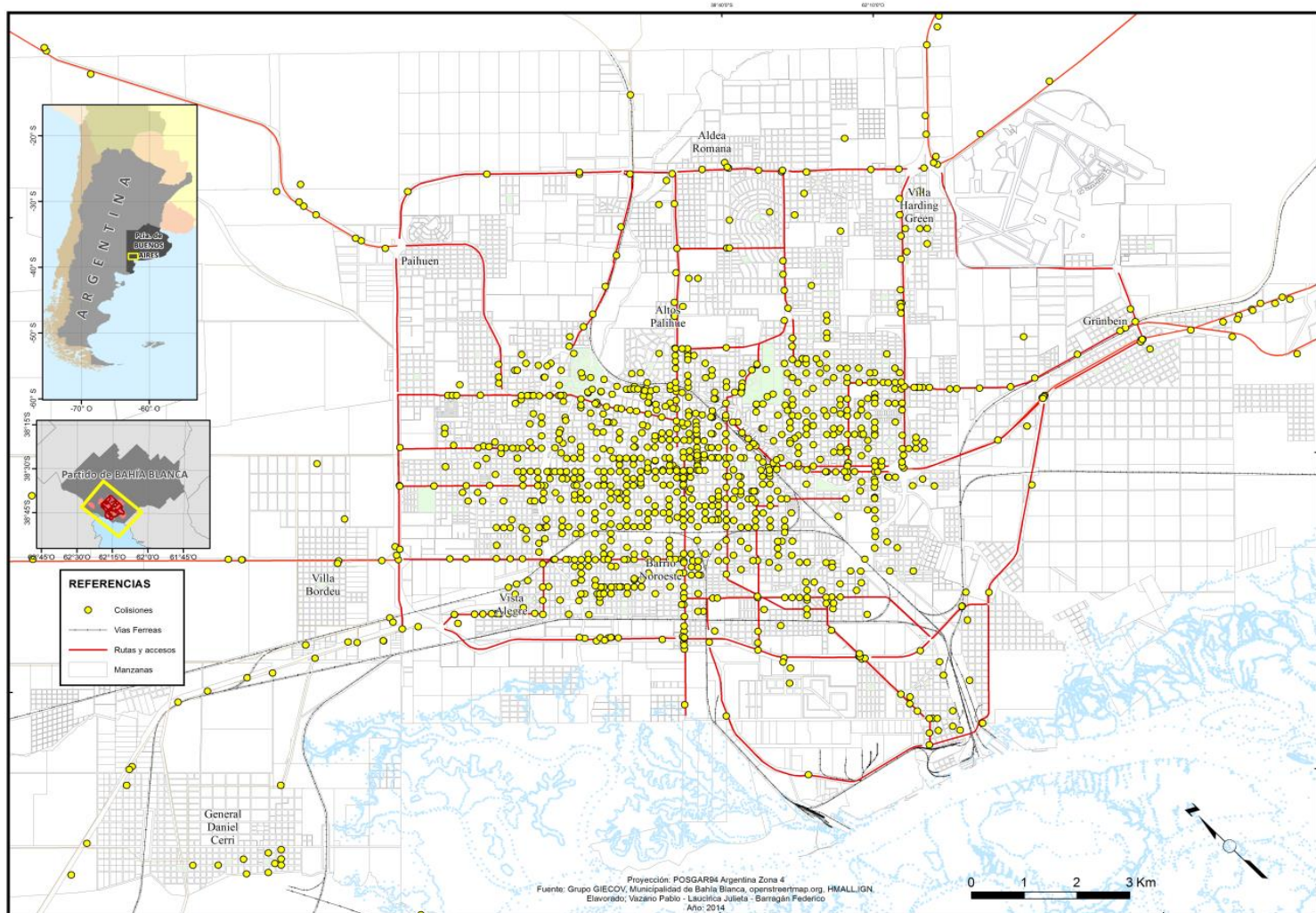
Colisiones Viales Accesos y Ciudad de Bahía Blanca
Periodo: Primer Semestre - Año 2015



VIII. Colisiones viales y accesos a la ciudad

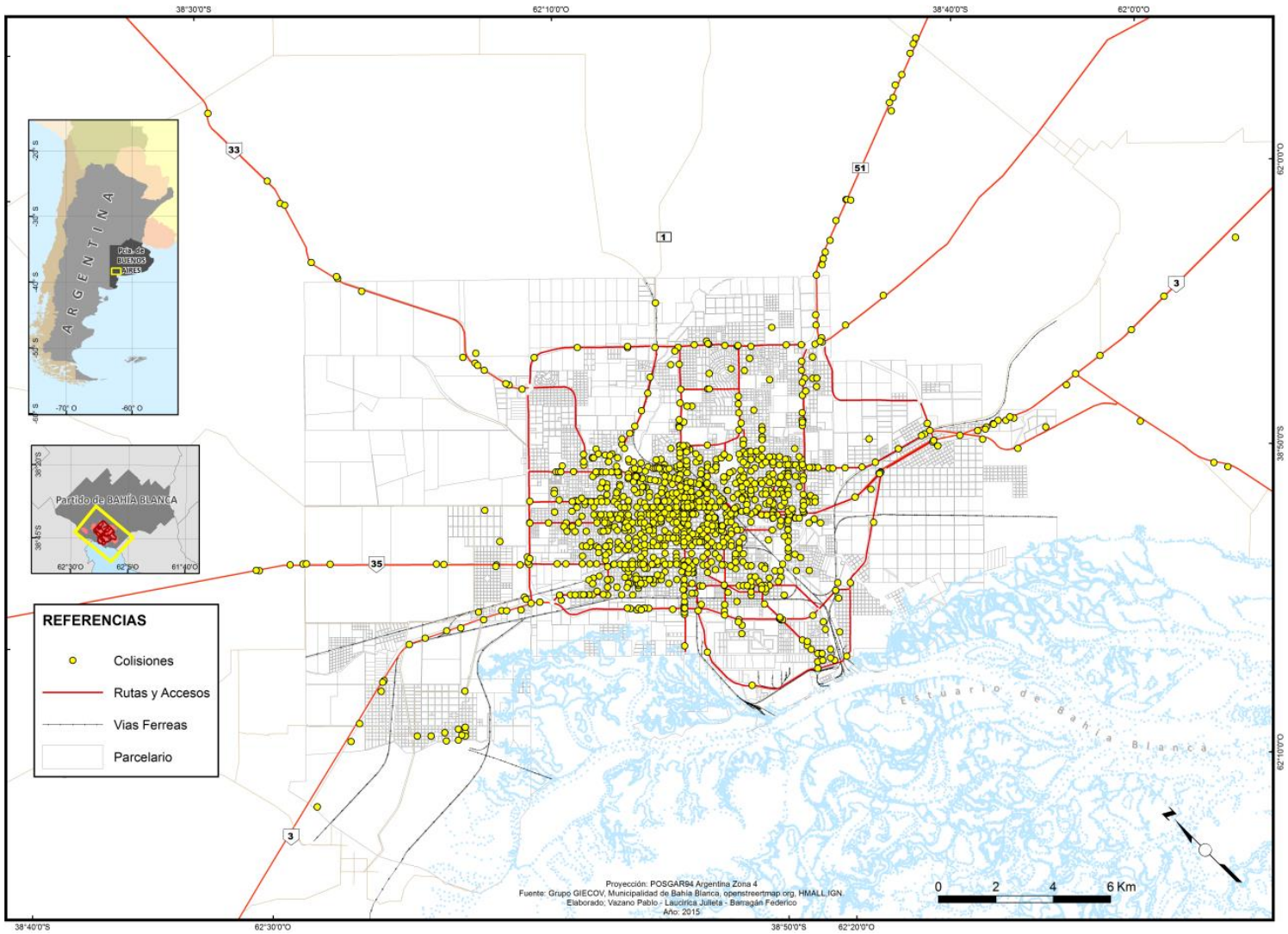
1º semestre 2014

Colisiones Viales Accesos y Ciudad de Bahía Blanca
Periodo: Primer Semestre - Año 2014



1º semestre 2015

Colisiones Viales Accesos y Ciudad de Bahía Blanca
Periodo: Primer Semestre - Año 2015



IX. Intersecciones con mayor frecuencia de colisiones viales totales

- **10 esquinas más peligrosas del 2014 comparadas en el 2015**

ESQUINAS CON MAS COLISIONES		
ESQUINA	N° DE SINIESTROS	
	2014	2015
AVDA ALEM & CORDOBA	8	1
AVDA COLON & BROWN & VIEYTES	7	2
17 DE MAYO & PACIFICO	6	4
AVDA ALEM & CUYO	6	4
9 DE JULIO & CNEL CHARLONE	5	3
CUYO & ZELARRAYAN	5	3
AVDA ALEM & SALTA	5	1
ELISEO CASANOVA & ESTOMBA & PATRICIOS	5	1
CASEROS & INDIADA	4	9
AVDA FALUCHO & AVDA PARCHAPP	4	4
CHICLANA & O HIGGINS & VALENTIN ALSINA	4	4
INDIADA & NEWTON	4	4

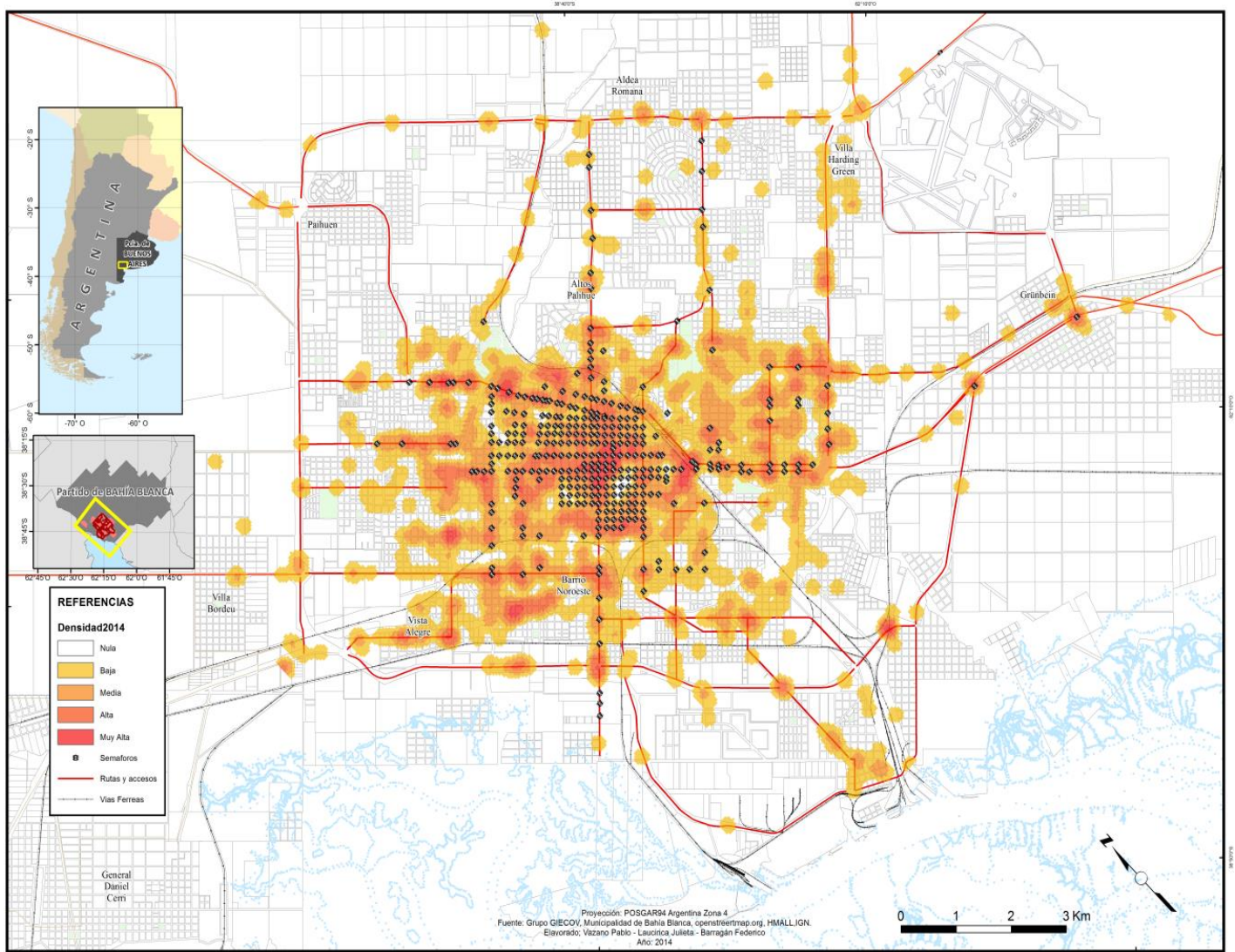
- **Las esquinas más peligrosas del 2015 comparadas con el 2014.**

ESQUINAS CON MAS COLISIONES		
ESQUINA	N° DE SINIESTROS	
	2015	2014
CASEROS & INDIADA	9	4
BROWN & MISIONES	8	0
BRASIL & DON BOSCO	6	2
GRAL ARIAS & PEDRO PICO	6	3
SOLER & VALENTIN ALSINA	6	1
17 DE MAYO & VIEYTES	5	3
ALMAFUERTE & JUAN MOLINA	5	2
AVDA LA PLATA & CASTELLI	5	1
BERUTI & PUEYRREDON	5	0
BROWN & MONTEVIDEO	5	3
CORONEL MARTIN RODRIGUEZ & DON BOSCO	5	1
INDIADA & SEN MANUEL LAINEZ	5	3

X. Densidad de colisiones viales y relación con esquinas semaforizadas

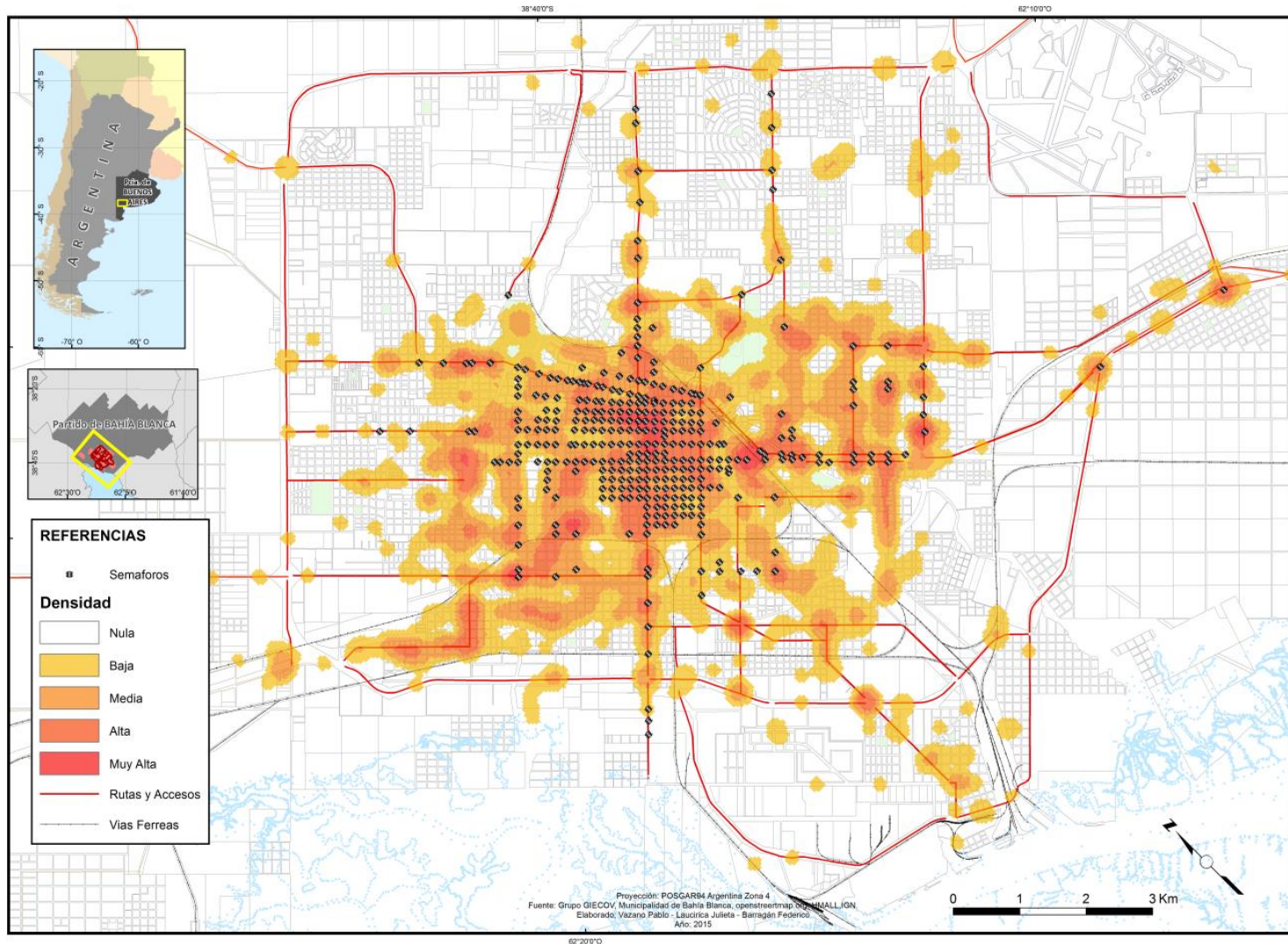
1º semestre 2014

Concentración de Colisiones Viales y Esquinas Semaforizadas Ciudad de Bahía Blanca
Periodo: Primer Semestre - Año 2014



1º semestre 2015

Concentración de Colisiones Viales y Esquinas Semaforizadas Ciudad de Bahía Blanca
Periodo: Primer Semestre - Año 2015



CAPÍTULO III: Personas involucradas en colisiones viales

I.Tasa de mortalidad anual según población: Julio 2012 – Julio 2014

7,63 muertes por colisiones viales cada 100.000 habitantes

Fallecidos por colisiones viales en el periodo analizado: 23

Habitantes en la ciudad de Bahía Blanca (INDEC 2010): 301.531

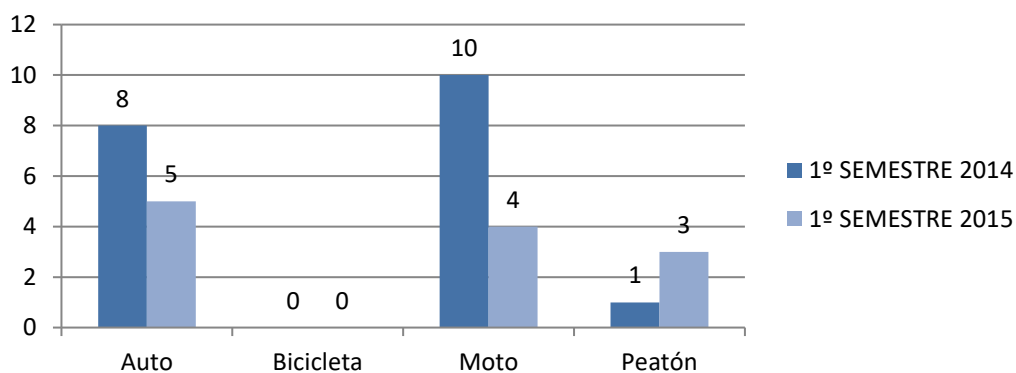
Fallecidos por colisiones viales en el período Enero – Junio 2015: 11

II.Características de las colisiones viales con víctimas fatales.

Móvil involucrado:

MÓVIL	1º SEMESTRE 2014		1º SEMESTRE 2015	
	Nº	%	Nº	%
Auto	8	42.11%	5	41.67%
Bicicleta	0	0.00%	0	0.00%
Moto	10	52.63%	4	33.33%
Peatón	1	5.26%	3	25.00%
TOTAL	19	100.00%	12	100.00%

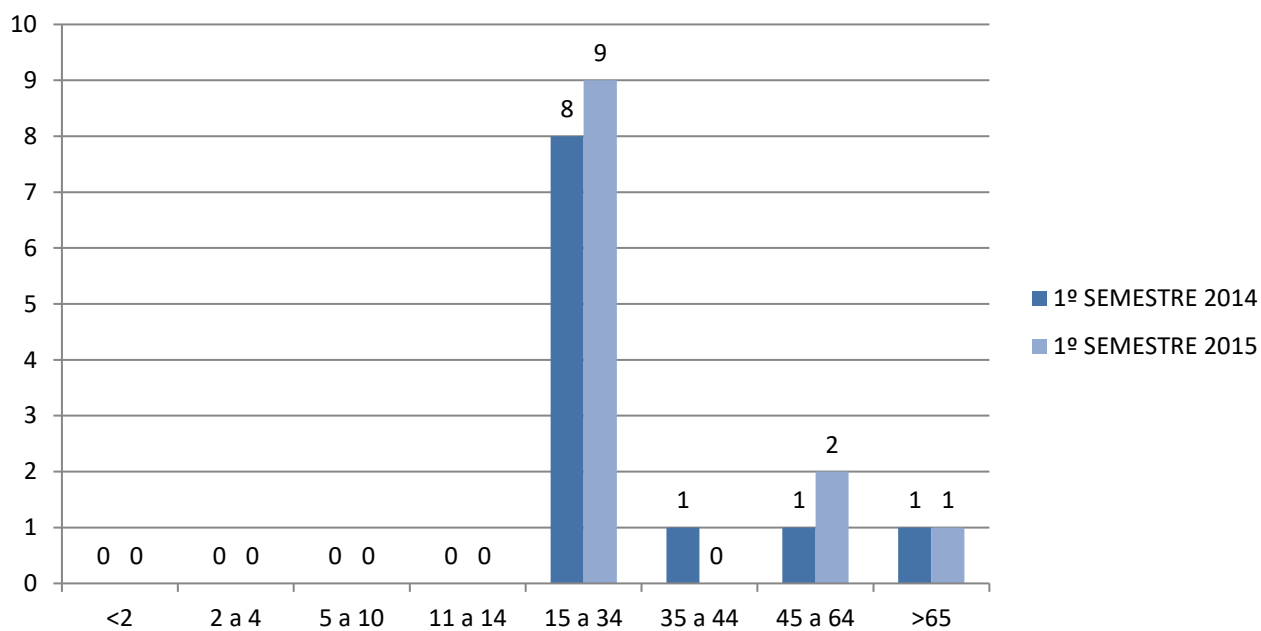
Víctimas fatales según móvil involucrado



Víctimas fatales según franja etaria

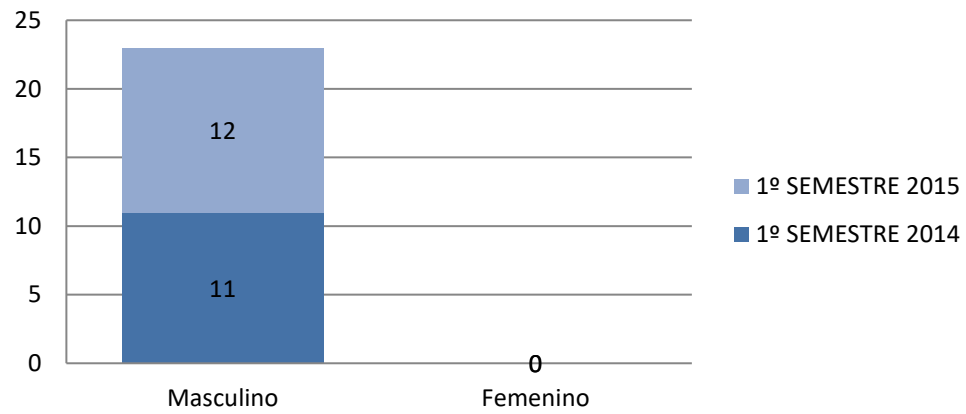
	1º SEMESTRE 2014		1º SEMESTRE 2015	
	Nº	%	Nº	%
<2	0	0.00%	0	0.00%
2 a 4	0	0.00%	0	0.00%
5 a 10	0	0.00%	0	0.00%
11 a 14	0	0.00%	0	0.00%
15 a 34	8	72.73%	9	75.00%
35 a 44	1	9.09%	0	0.00%
45 a 64	1	9.09%	2	16.67%
>65	1	9.09%	1	8.33%
TOTAL	11	100.00%	12	100.00%

Víctimas fatales según franja etaria

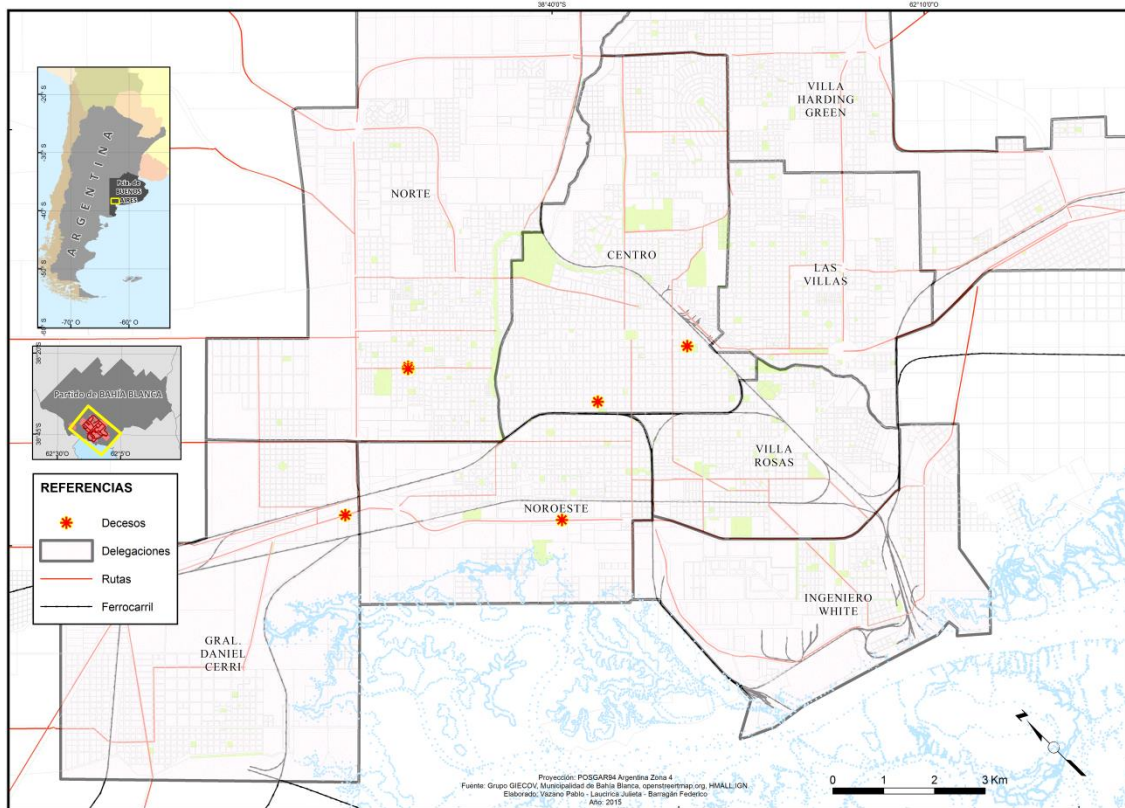


Víctimas fatales según sexo

Víctimas fatales según sexo



Decesos Producto de Colisiones Viales. Accesos y Ciudad de Bahía Blanca
Periodo: Primer Semestre - Año 2015



III.Total de víctimas hospitalizadas

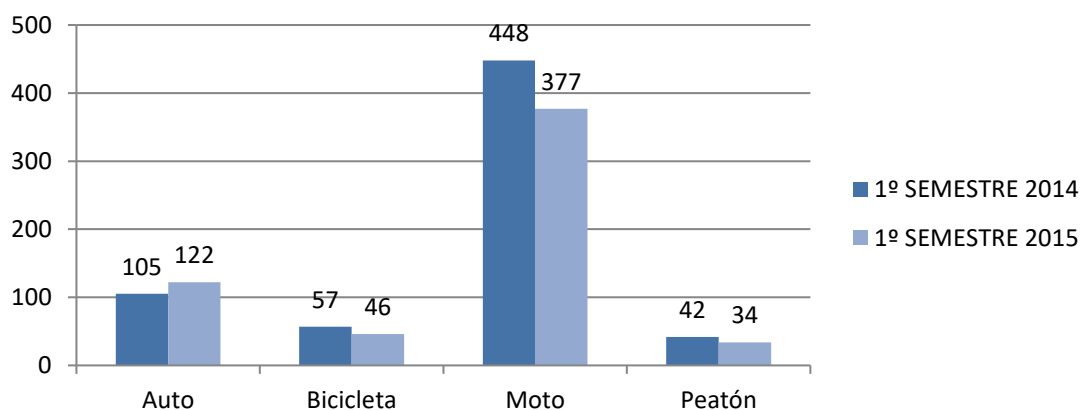
Durante el período 1 de Enero al 30 de Junio del 2014 se hospitalizaron por motivo de colisión vial 753 personas.

Durante el período 1 de Enero al 30 de Junio del 2015 se hospitalizaron por motivo de colisión vial 652 personas.

IV.Total de víctimas hospitalizadas por móvil involucrado

MÓVIL	1º SEMESTRE 2014		1º SEMESTRE 2015	
	Nº	%	Nº	%
Auto	105	16%	122	21%
Bicicleta	57	9%	46	8%
Moto	448	69%	377	65%
Peatón	42	6%	34	6%
TOTAL	652	100.00%	579	100.00%

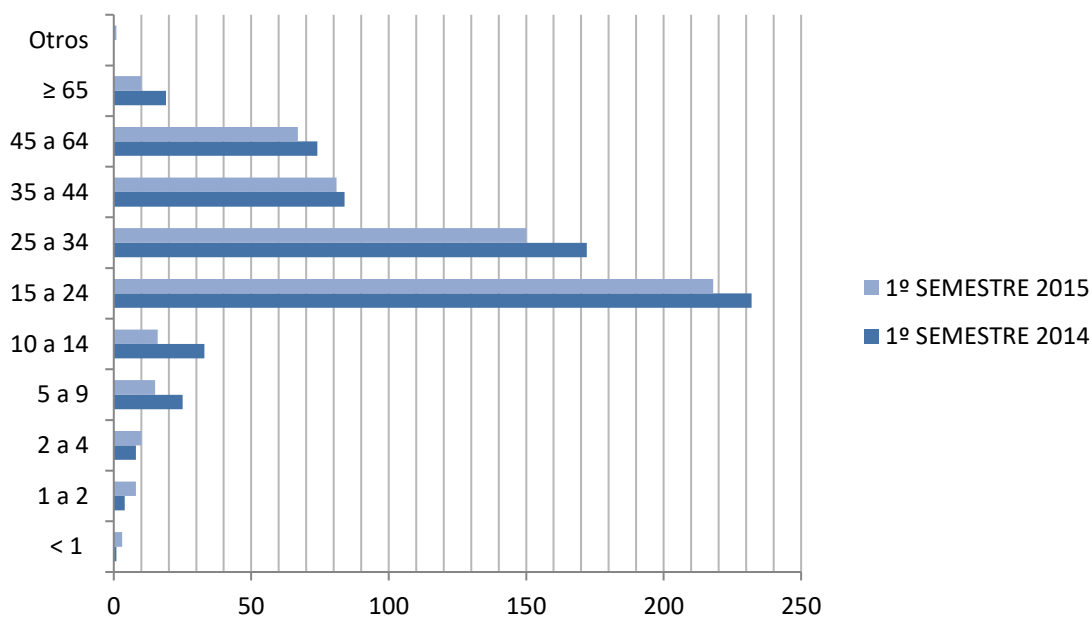
Víctimas hospitalizadas por móvil involucrado



V.Víctimas hospitalizadas según franja etaria

	1º SEMESTRE 2014		1º SEMESTRE 2015	
	Nº	%	Nº	%
< 1	1	0.15%	3	0.52%
1 a 2	4	0.61%	8	1.38%
2 a 4	8	1.23%	10	1.73%
5 a 9	25	3.83%	15	2.59%
10 a 14	33	5.06%	16	2.76%
15 a 24	232	35.58%	218	37.65%
25 a 34	172	26.38%	150	25.91%
35 a 44	84	12.88%	81	13.99%
45 a 64	74	11.35%	67	11.57%
≥ 65	19	2.91%	10	1.73%
Otros	0	0.00%	1	0.17%
TOTAL	652	100.00%	579	100.00%

Víctimas hospitalizadas según franja etaria



VI. Víctimas hospitalizadas según franja etaria y móvil involucrado

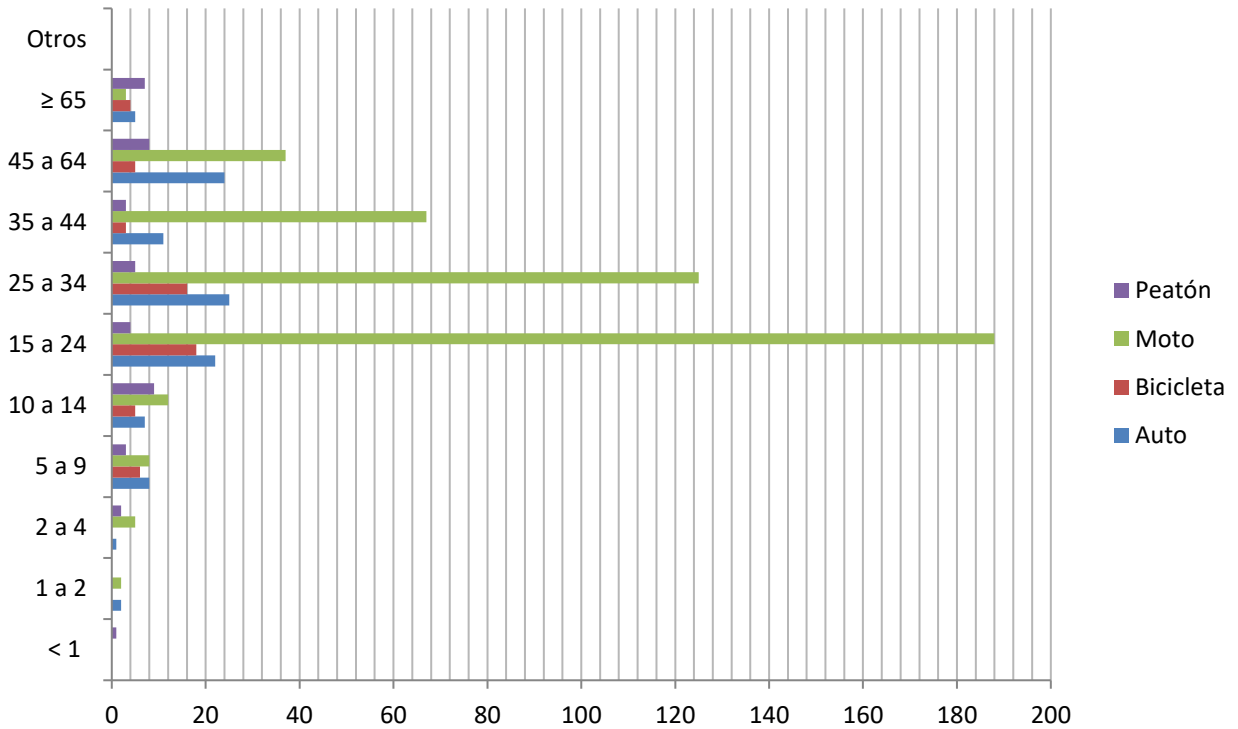
1º Semestre 2015:

	< 1	%	1 a 2	%	2 a 4	%	5 a 9	%
Auto	1	33%	5	62.50%	9	90.00%	4	27%
Bicicleta	0	0%	1	12.50%	0	0.00%	2	13%
Moto	1	33%	2	25.00%	1	10.00%	7	47%
Peatón	1	33%	0	0.00%	0	0.00%	2	13%
Total	3	100%	8	100%	10	100%	15	100%

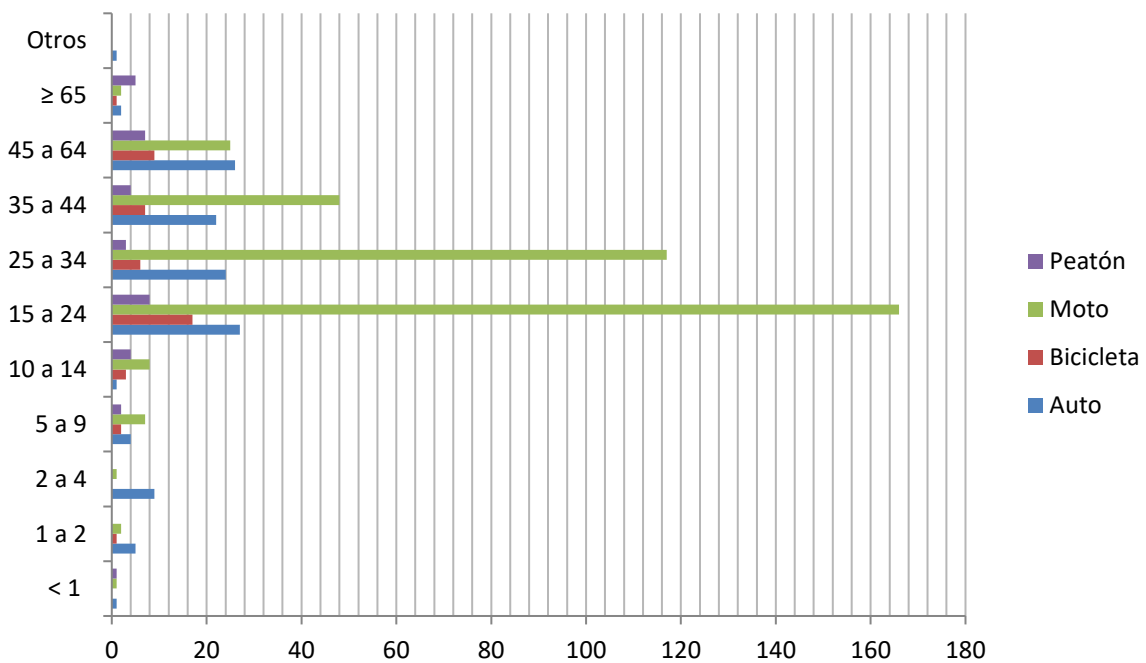
	10 a 14	%	15 a 24	%	25 a 34	%	35 a 44	%
Auto	1	6.25%	27	12.39%	24	16%	22	27%
Bicicleta	3	18.75%	17	7.80%	6	4%	7	9%
Moto	8	50.00%	166	76.15%	117	78%	48	59%
Peatón	4	25.00%	8	3.67%	3	2%	4	5%
Total	16	100%	218	100%	150	100%	81	100%

	45 a 64	%	≥ 65	%	Otros	%	Total	%
Auto	26	39%	2	20.00%	1	100%	122	21.07%
Bicicleta	9	13%	1	10.00%	0	0%	46	7.94%
Moto	25	37%	2	20.00%	0	0%	377	65.11%
Peatón	7	10%	5	50.00%	0	0%	34	5.87%
Total	67	100%	10	100%	1	100.00%	579	100%

1º SEMESTRE 2014. Colisiones viales según franja etaria y móvil (n=652)

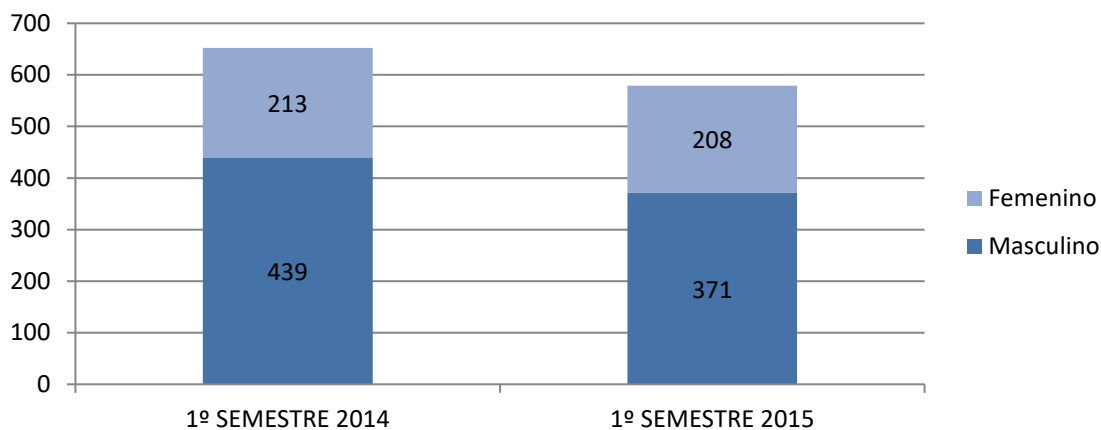


Víctimas hospitalizadas según franja etaria y móvil involucrado 1º S 2015 (n=579)



VII. Víctimas hospitalizadas según sexo

Víctimas hospitalizadas según sexo



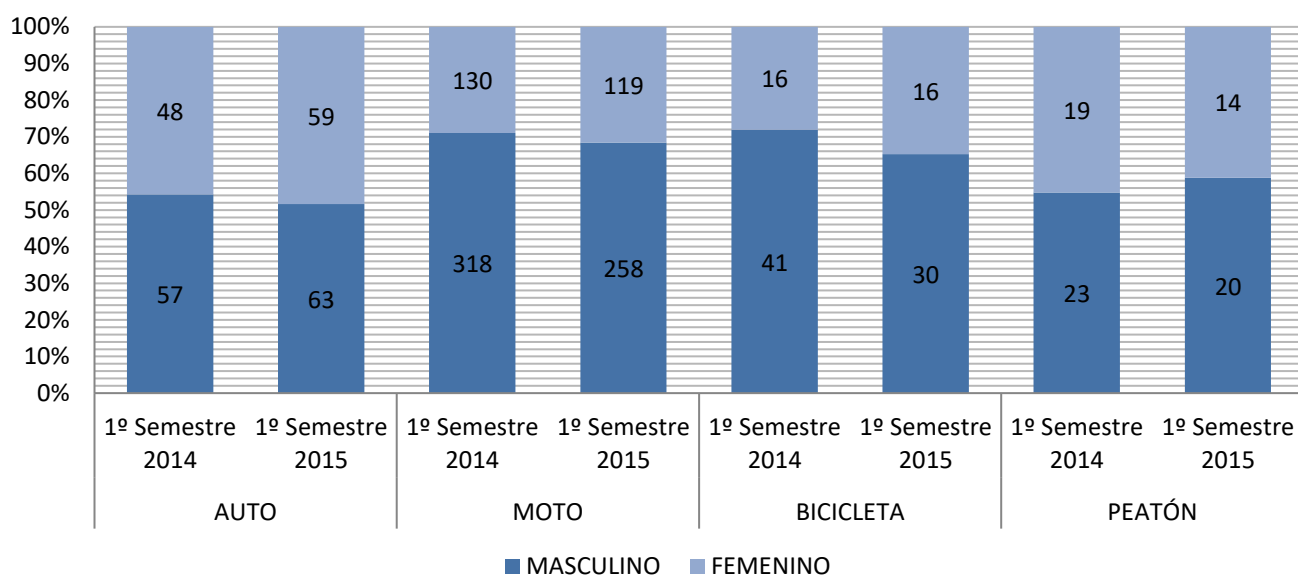
VIII. Víctimas hospitalizadas según sexo y móvil involucrado

	AUTO				MOTO			
	1º Semestre 2014		1º Semestre 2015		1º Semestre 2014		1º Semestre 2015	
	Nº	%	Nº	%	Nº	%	Nº	%
MASCULINO	57	54%	63	52%	318	71%	258	68%
FEMENINO	48	46%	59	48%	130	29%	119	32%
TOTAL	105	100%	122	100%	448	100%	377	100%

	BICICLETA				PEATÓN			
	1º Semestre 2014		1º Semestre 2015		1º Semestre 2014		1º Semestre 2015	
	Nº	%	Nº	%	Nº	%	Nº	%
MASCULINO	41	72%	30	65%	23	55%	20	59%

FEMENINO	16	28%	16	35%	19	45%	14	41%
TOTAL	57	100%	46	100%	42	100%	34	100%

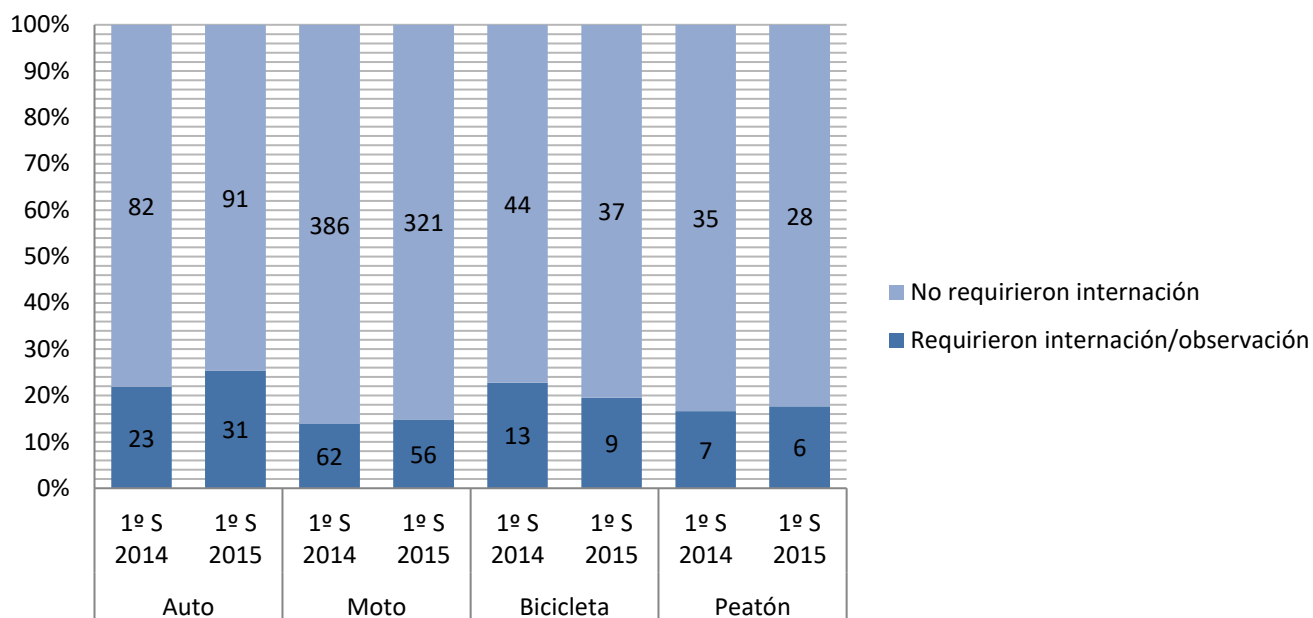
Víctimas hospitalizadas según sexo y móvil



IX. Proporción de víctimas hospitalizadas requieren internación total y según móvil

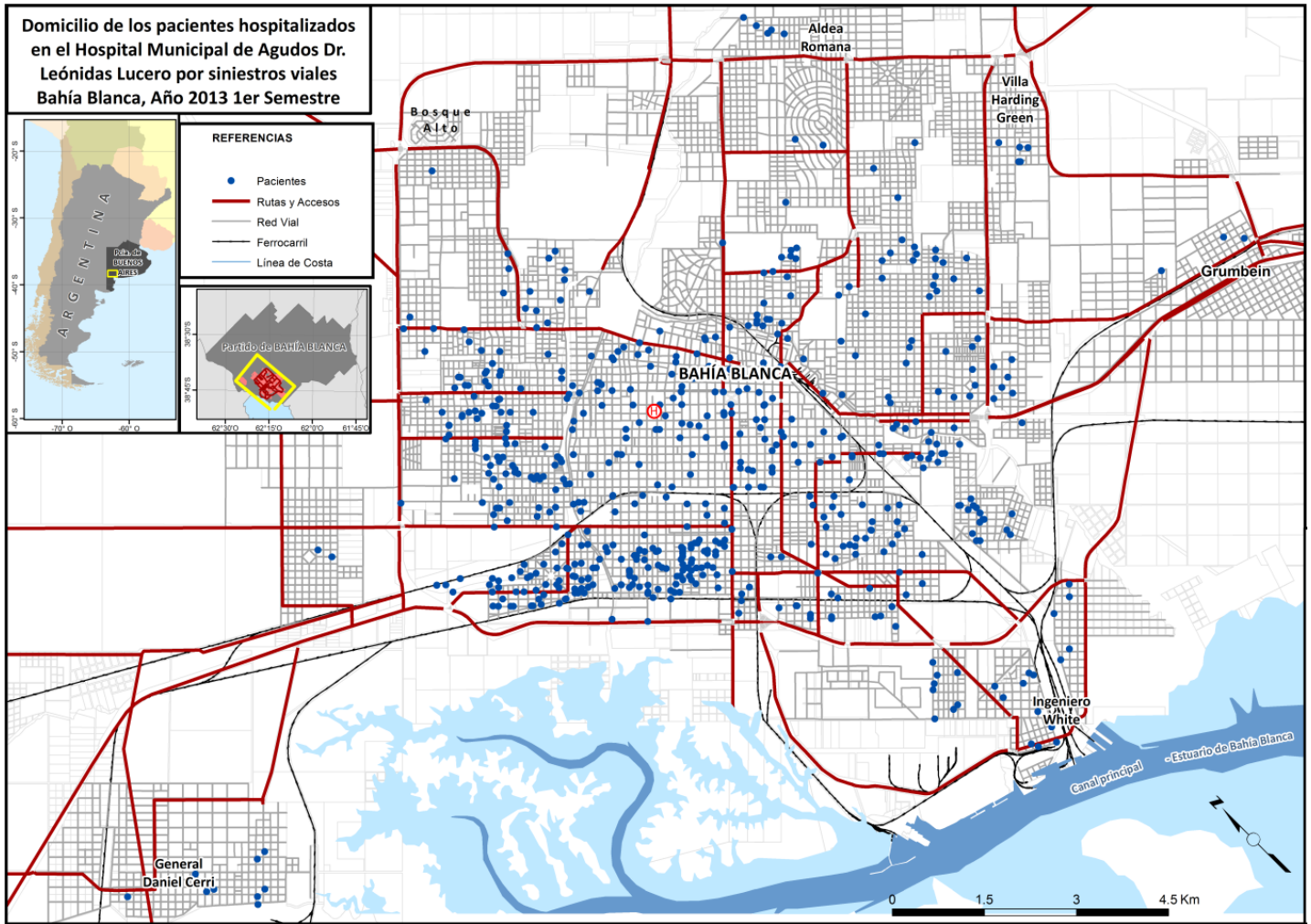
	Auto		Moto		Bicicleta		Peatón	
	1º S 2014	1º S 2015	1º S 2014	1º S 2015	1º S 2014	1º S 2015	1º S 2014	1º S 2015
Requirieron internación/observación	23	31	62	56	13	9	7	6
No requirieron internación	82	91	386	321	44	37	35	28
Total	105	122	448	377	57	46	42	34

Proporción de víctimas hospitalizadas requieren internación/observación y según móvil



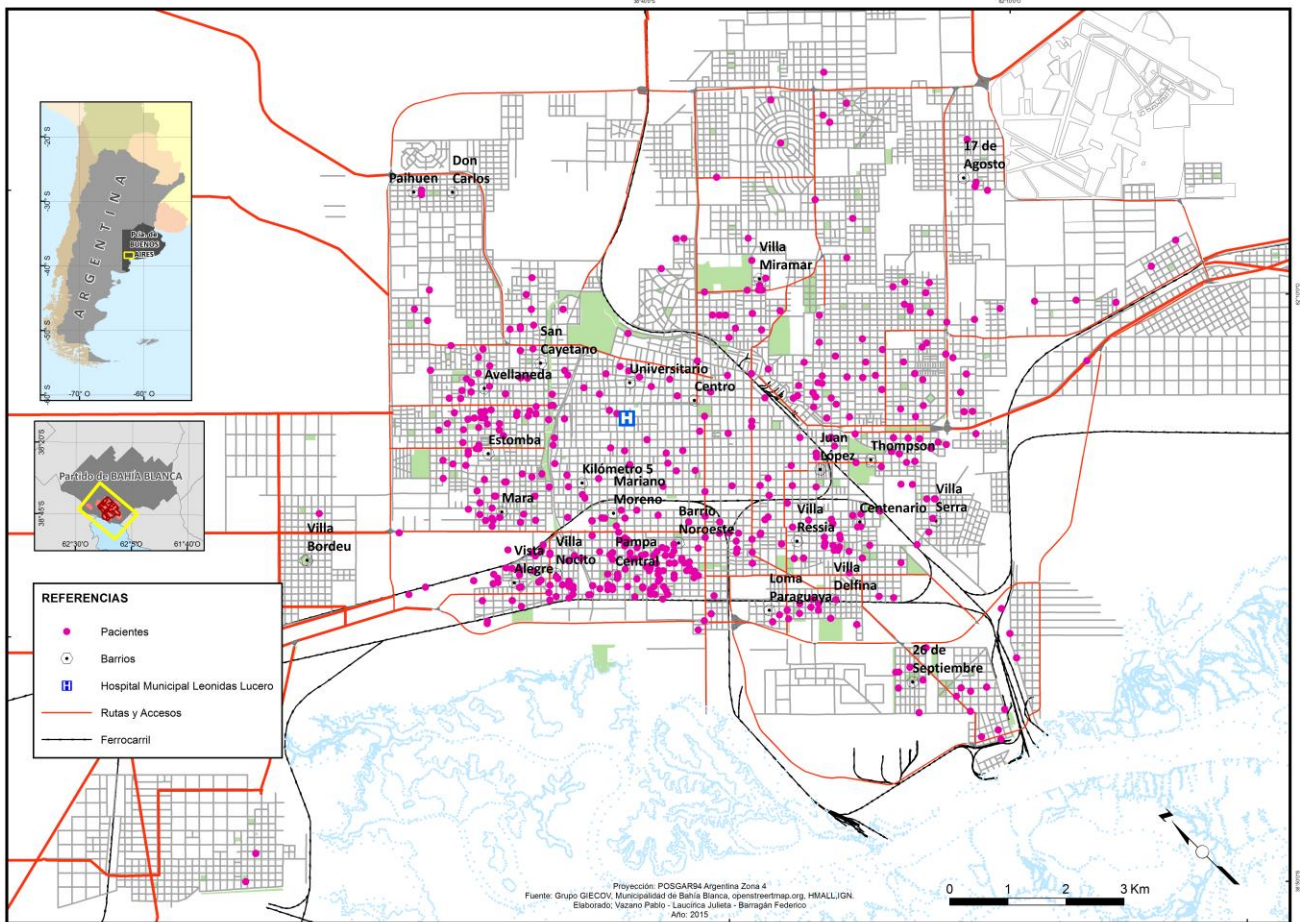
X. Domicilio de los involucrados en las colisiones viales

1º semestre 2014



1º semestre 2015

Domicilio de los pacientes hospitalizados en el Hospital Municipal de Agudos Dr. Leónidas Lucero por siniestros viales
Bahía Blanca, Primer Semestre - Año 2015





Grupo Interdisciplinario para el Estudio de las Colisiones
Viales. G.I.E.CO.V

giecov@gmail.com

Bahía Blanca - Buenos Aires - Argentina